



# *¡¡¡No deje que los chinches de cama lo piquen!!!*

## **Lo que todo arrendatario debe saber**



**Dr. Susan C. Jones**  
*Associate Professor of Entomology*  
*The Ohio State University*



*Partially edited by Pamela J. Beeler, RN, MPH*  
*Worthington School Nurse*

*Translation by Angela Hoffman*

# ¿Qué son los chinches de cama?



Parásitos

Chupadores de sangre

- Típicamente comen de noche
- Prefieren sangre humana
- También pueden comer



- roedores
- murciélagos
- pájaros
- mascotas (perros, gatos, etc.)





# ¡Los chinches de cama son muy buenos polizones!

Los chinches de cama se pueden movilizar de un lugar a otro en:



- equipaje
- muebles
- ropa de cama








# ¡Los chinches de cama son muy buenos **polizones!**

Los chinches de cama también se pueden movilizar de un lugar a otro en:

- ropa
- mochilas
- carteras
- libros



# ¿Qué aprenderá hoy?

-  *Algunos mitos sobre los chinches*
-  *Cómo reconocer los chinches*
-  *Qué hacer si encuentra chinches*
-  *A quién llamar para tratar el problema*
-  *Cómo prevenir la propagación de los chinches*



# ¿Cierto o falso?

**¡¡Falso!!**



“Usted no puede ver los chinches en su casa—son de tamaño microscópico.”

**¡¡Cierto!!**



Los chinches de cama son pequeños, pero se pueden ver sin microscopio.  
Ayuda el saber lo que se está buscando.

# ¿Cierto o falso?

**¡¡Falso!!**



“Si alguien tiene chinches, es porque tiene malos hábitos de limpieza.”

**¡¡Cierto!!**



Hasta en los lugares más limpios puede haber chinches de cama.  
Sin embargo, el desorden puede interferir con su control.

Los chinches de cama han existido por miles de años.

!!! Los chinches de cama se están convirtiendo en un gran problema en E.E.U.U.!!!





# Algunas razones para la reaparición de chinches de cama

- Viajes internacionales y comercio
- Mayor frecuencia en el cambio de inquilinos
- El uso de pesticidas ha cambiado
  - Prohibición de pesticidas
- Resistencia al insecticida

# *Cómo reconocer a los chinchas de cama*

- Edad
- Color
- Forma
- Tamaño
- Antes y después de comer
- Hábitos
- Dónde viven
- Qué les hacen a los humanos
- Cómo los puede encontrar

**¡Pautas para ayudarlo!**


# El ciclo de vida del chinche de cama




**Adult (male & female)**  
~0.26 inch (6.5 mm) long  
Takes repeated blood meals;  
life span ~1 to 1½ yrs




**Egg**  
~0.04 inch (1 mm) long  
Glued in place




**1<sup>st</sup> stage nymph**  
~0.06 inch (1.5 mm) long  
Takes a blood meal  
then molts



**2<sup>nd</sup> stage nymph**  
~0.08 inch (2 mm) long  
Takes a blood meal  
then molts



**3<sup>rd</sup> stage nymph**  
~0.1 inch (2.5 mm) long  
Takes a blood meal  
then molts



**4<sup>th</sup> stage nymph**  
~0.12 inch (3 mm) long  
Takes a blood meal then molts



**5<sup>th</sup> stage nymph**  
~0.18 inch (4.5 mm) long  
Takes a blood meal  
then molts

Note: These images depict bugs with a partly digested blood meal.

© The Ohio State University  
Dr. Susan C. Jones &  
Benjamin R. Diehl



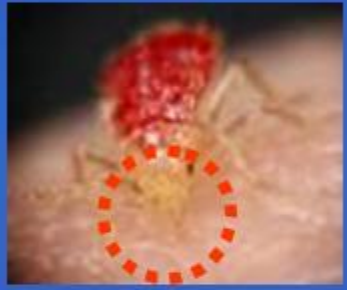
# *Huevos:*



**Hembras ponen 1 – 12 huevos  
al día**

**Los bebés nacen en 6 - 17 días**

# Características generales después de que han salido del huevo (ninfas) y adultos



ninfa



adulto

- Partes de la boca son como picos
- Cuerpo de forma ovalada
- Requieren sangre
- Dejan manchas fecales negras
- Ninfas se desprenden de su piel al crecer

# Chinches jóvenes (ninfas)

**Ninfa muy joven:**

**Casi sin color (sin comer)**

**Roja (ya alimentada)**

**Ninfa más vieja:**

**Amarillenta marrón a marrón**





# Adulto



Varios tonos de marrón  
Cuerpo plano (sin alimento)

Marrón rojizo

Cuerpo hinchado  
(alimentado)



Pueden vivir 12 – 18 meses  
Pueden sobrevivir por meses  
sin comida

# Comparación de tamaños a edades diferentes



ninfa ecima del dedo



Chinche y bebé



Ninfa más vieja cerca de una moneda



ninfa y adulto

From Vee after touching bottom of boxspring!  
You can see a popped bedbug, eggs and feces.



BadBedBugs.com



Bed bug life cycle: egg, nymph, and adult (courtesy of Dr. Mike Potter, University of Kentucky)

huevos, ninfas, adultos, y manchas fecales negras



# HÁBITOS DEL CHINCHE DE CAMA

- No pueden volar
- Pueden caminar rápidamente
- Pueden agarrarse con fuerza a las superficies

**¡¡No son ocasionados por mal cuidado del hogar!!**

**¡¡No son un indicio de mala limpieza!!**



# HÁBITOS DE LOS CHINCHES

- Chupadores de sangre
  - Prefieren cuerpos “calientes”
    - Humanos (huésped preferido)
    - Roedores, murciélagos, pájaros, mascotas
- Típicamente comen de noche



# *Reconociendo picaduras de chinches de cama*

- Sus picaduras son como las de otros insectos
- Usualmente parecen como heridas sin centro rojo
- Típicamente ocurren en piel expuesta (cuello, cara, hombros, brazos, piernas, ...)
- Muchas veces pican en filas o en grupos
- Raramente pican en las palmas de las manos y los pies

*y... ¡¡¡Debe ver los insectos!!!*





*iiiAy!!!*





# Hábitos de los chinches

- Se esconden durante el día
- Se esconden en lugares oscuros y protegidos
- Prefieren tela, madera, y superficies de papel



# ¿Dónde se esconden los chinches?

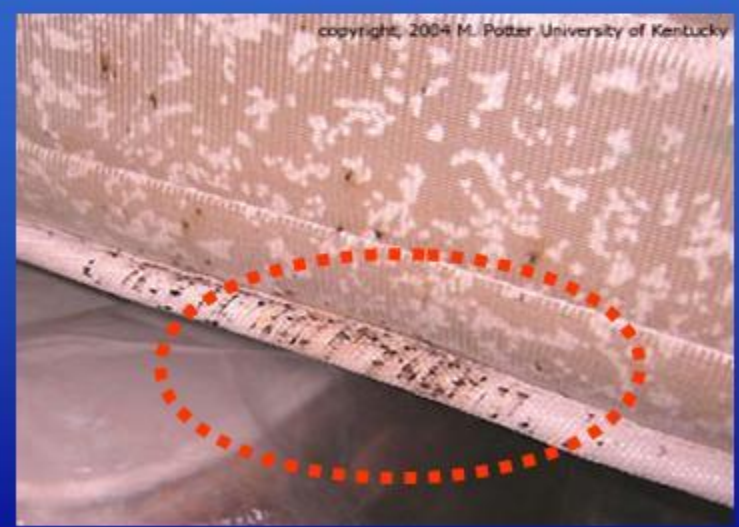
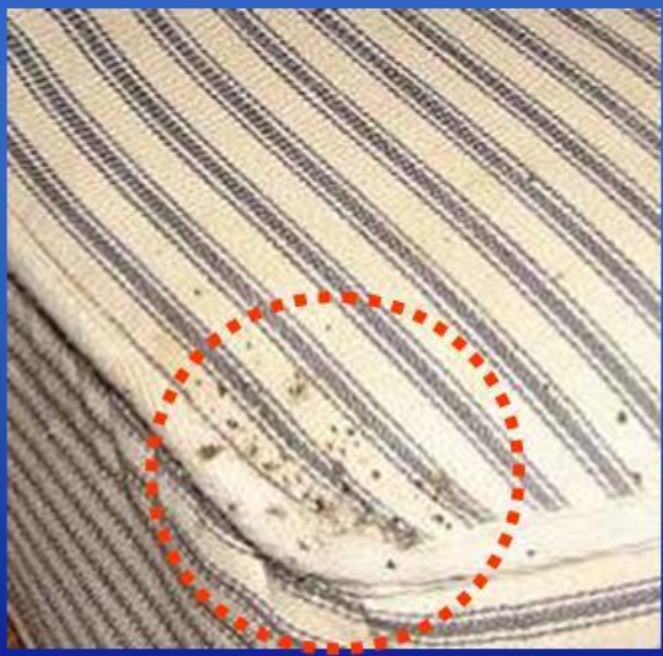


- Colchones, y base de cama de resortes (box springs)
- Marcos de cama
- Muebles
- Rajaduras y aberturas
  - Zócalos
  - Marcos de ventana y puertas
  - Enchufes de electricidad e interruptores
  - Pliegues de cortinas
  - Papel de pared que se está despegando
- Maletas





# Los chinches de cama se esconden en colchones y “box springs”.





# Los chinches de cama se esconden en los muebles.



Los chinches de cama se esconden en las esquinas, rajaduras, y detrás de los zócalos.



manchas fecales negras



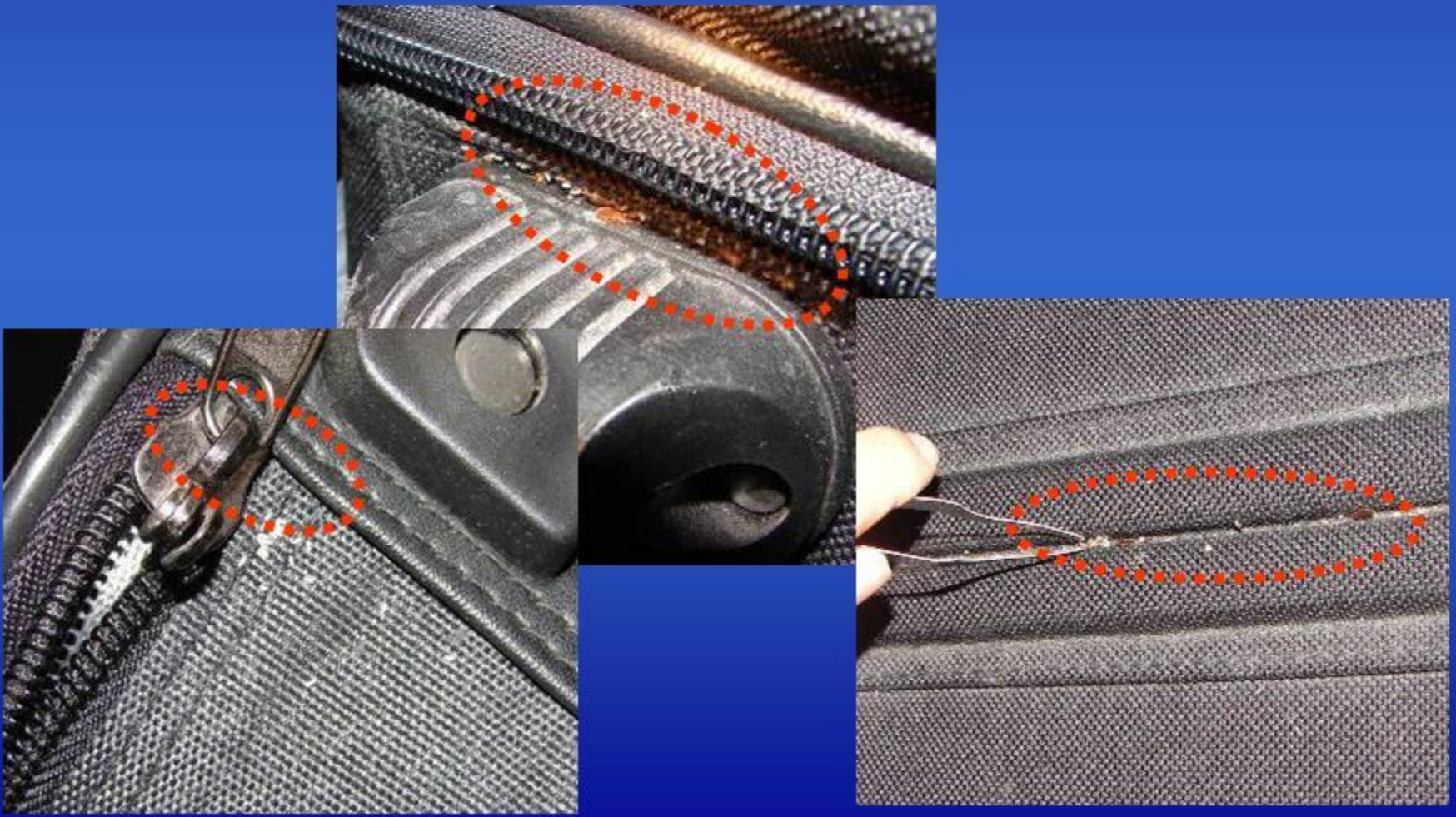


**Los chinches de cama se esconden en los enchufes e interruptores de luz.**





# Los chinches de cama se esconden en las maletas.



# ¡Usted tiene un problema si ha visto estas cosas!

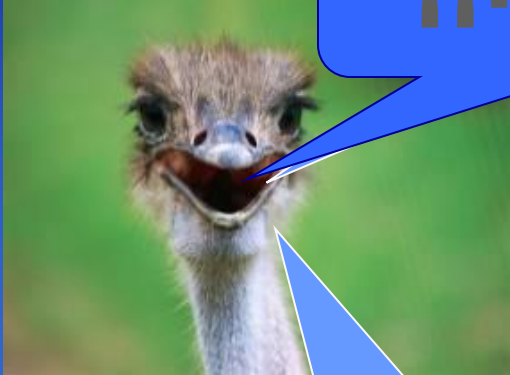
- Manchas fecales negras
- Piel desprendida y cáscaras de huevos
- Chinchas vivos (jóvenes y adultos)
- Manchas de sangre de chinchas aplastados
- Heridas en piel al descubierta





# ¿Cierto o falso?

¡¡Falso!!



“Si ignoramos el problema de los chinches, eventualmente desaparecerá.”

¡¡Cierto!!



Si no se trata, el problema del chinche de cama será **MUCHO** peor.



# *Tengo un problema de chinches. ¿Qué debo hacer?*

**¡Llame al propietario!**

Un profesional licenciado es el único que puede tratar el problema efectivamente.



**Si el propietario no actúa, ¡llame al teléfono rojo del alcalde y presente una queja!**

**311**



**Llame a la Columbus Urban League**

**372-2300**

# *Responsabilidades del propietario*

- Su propietario debe llamar a un profesional licenciado.
- El propietario le puede dar bolsas especiales para envolver los colchones y “box springs”.
- Puede tardar hasta 1 año el que “los chinches se mueran de hambre” en los colchones y “box springs”.
- El tratamiento de los chinches toma tiempo y puede requerir varias visitas de los profesionales de control de plagas.



# *Tengo un problema de chinches. ¿Qué debo hacer ?*

¡Arregle el desorden!

- La acumulación de cosas ofrece a los chinches muchos lugares para esconderse.
- El desorden hace difícil encontrar los chinches.
- El acumulación de cosas dificulta la erradicación de los chinches.





# *Tengo un problema de chinches. ¿Qué puedo hacer antes de que llegue la ayuda?*

**¡Lave ropa y ropa de cama, etc.!**

- Lave en agua caliente ( $\geq 120^{\circ}\text{F}$ )
- Póngala en el secador caliente ( $\geq 15$  mins.)
- Lave las cosas al seco
- Ponga en bolsas las cosas inspeccionadas



# *Tengo un problema de chinches.*

## *¿Cómo puedo ayudar?*

### Aspirando

- Use un filtro de aspiradora de alta eficiencia (HEPA)
  - aspire almidón o talco al usar aspiradora
  - Después del uso, deseche la bolsa de aspiradora
- Aspiradora de uso industrial para rajaduras y aberturas
- Aspire antes del tratamiento químico



**No comparta su aspiradora con otras personas.**



# *Tengo problema de chinches. ¿Qué no debería hacer?*

**Normalmente no debería deshacerse de los muebles.**

- Muebles infestados se pueden tratar.
- Los chinches pueden infestar rápidamente nuevos muebles.
- Cosas puestas afuera en la vereda son recogidas muchas veces para ser reutilizadas; en consecuencia, se esparcen a otros hogares.





# Tengo problema de chinches. ¿Qué no debería hacer?

NO aplique insecticida a

- Piel humana
- Ropa
- Sábanas
- Ropa de cama

Productos que contienen DEET no han demostrado que repelan a los chinches de cama



*Tengo problema de chinches.*

*¿Qué no debería hacer?*

**¡NO use "bombas mata insectos" contra los chinches de cama!**



**"Bombas mata insectos" no funcionan**

**Se matarán pocos chinches**

**¡¡Hará que los chinches se dispersen!!**

**¡¡¡"Bombas Mata Insectos" harían la situación mas peor!!!**





# ***CUIDADO COMPRADOR:***

*¡Rociadores de las tiendas de víveres no funcionan!*

- Necesita rociar directamente los chinches de cama
- Casi todos los chinches se esconden y **NO** morirán
- Típicamente provee efecto temporal
- Tiene poco o ningún efecto residual (los químicos se descomponen rápidamente)

## ***CUIDADO COMPRADOR:*** *¡Productos de ácido bórico no funcionan!*

- El ácido bórico no mata chinches de cama.
- El ácido bórico es un veneno que mata por el estómago, debe ser comido por el insecto.

**Recuerde que el chinche de cama sólo se alimenta de sangre.**



# PREVENCIÓN DE CHINCHES

¡No traiga cosas infestadas a su hogar!



Revise camas usadas, ropa de cama, muebles, y ropa

Revise ropa y equipaje de viajeros

Mantenga su hogar libre de desorden y acumulación de cosas





# ¡Gracias!

Duerma tranquilo,  
y no deje que ...  
... bueno, usted sabe el resto

